



«Ευκαιρίες και προκλήσεις προώθησης της καινοτόμου επιχειρηματικότητας μέσα από τη Στρατηγική της Έξυπνης Εξειδίκευσης»

18-19 Οκτωβρίου 2019

**Δρ. Γιώργος Παπαμιχαήλ
Ίδρυμα Τεχνολογίας και Έρευνας
Επιστημονικό Τεχνολογικό Πάρκο Κρήτης**

Νέα γνώση και επιχειρηματικότητα

- Η γνώση αποτελεί βασικό παράγοντα επιτυχίας μιας επιχείρησης, περιφέρειας, κλάδου, βιομηχανίας
- Αποτελεί ενδεχομένως τον πιο σημαντικό άυλο πόρο μιας επιχείρησης σήμερα ή ενός δυνητικού επιχειρηματία
- Στη σύγχρονη παγκόσμια οικονομία, η δημιουργία ανταγωνιστικού πλεονεκτήματος βασίζεται κυρίως στην ικανότητα κάποιου να μπορεί να δημιουργήσει και να αξιοποιήσει νέα γνώση βασισμένη στην καινοτομία
- Διάφορες μορφές γνώσης
 - Επιστημονική (ερευνητικό εργαστήριο, πανεπιστήμιο)
 - Τεχνολογική / μη τεχνολογική (βιομηχανική μονάδα)
 - Επιχειρηματική (επιχείρηση)
 - Διοικητική (φορέας)
 - Σιωπηρή ή σαφής (tacit Vs explicit)
 - ...



Γιατί είναι δύσκολη η απόκτησης νέας γνώσης

- ❑ Πολλές πηγές γνώσης (πανεπιστήμιο, πελάτες, προμηθευτές, διαπεριφερειακή κλπ)
- ❑ Υψηλό κόστος πρόσβασης
- ❑ Διαδικασία μάθησης:
 - χρονοβόρα
 - συνεχής
 - πολύπλοκη
- ❑ **Explicit Knowledge (σαφής)**
Γνώση που είναι εύκολο να προσδιοριστεί, να μεταφερθεί και να επικοινωνηθεί (πχ χρήση Η/Υ)
- ❑ **Tacit Knowledge (σιωπηρή)**
Βασίζεται σε μεγάλο βαθμό στην εμπειρία, είναι δύσκολο να προσδιοριστεί/κωδικοποιηθεί συνεπώς είναι δύσκολο να καταγραφεί, να απεικονιστεί ή να μεταφερθεί από ένα άτομο σε ένα άλλο (πχ οδήγηση αυτοκίνητου, επιχειρηματική διαίσθηση)
- ❑ Χρειάζεται σημαντική προετοιμασία για την υιοθέτηση και αξιοποίηση νέας γνώσης



Δημιουργία & αξιοποίηση νέας γνώσης στο επιχειρηματικό περιβάλλον: επιχειρηματικές ικανότητες που βοηθούν

1. **Absorptive capacity** – ικανότητα της επιχείρησης να εντοπίζει, αξιολογεί, απορροφά και να αξιοποιεί νέα γνώση
2. **Technological and innovation capabilities** – ικανότητα της επιχείρησης να αφομοιώνει τεχνολογική γνώση
3. **Networking capabilities** – ικανότητα της αναζήτησης και εξεύρεσης πιθανών συνεργατών για δικτύωση και ανταλλαγή τεχνογνωσίας
4. **Administrative capabilities** - Ικανότητα αξιολόγησης και βελτίωσης υφιστάμενων δομών διοίκησης
5. **Entrepreneurial capabilities** - ικανότητα της επιχείρησης να αναγνωρίζει και να εκμεταλλεύεται επιχειρηματικές ευκαιρίες
6. **Financial-investment capabilities** - ικανότητα για την αξιολόγηση και λήψη στρατηγικών αποφάσεων για μεσοπρόθεσμες και μακροπρόθεσμες επενδύσεις και αναζήτηση πόρων



Το οικοσύστημα της γνώσης και της καινοτομίας στην Περιφέρεια Κρήτης

- ✓ 7 διεθνώς αναγνωρισμένοι παραγωγοί επιστημονικής γνώσης στην Κρήτη (ακαδημαϊκά – ερευνητικά ιδρύματα)
- ✓ Μόνιμες ερευνητικές υποδομές
- ✓ Σημαντική δραστηριότητα σε βασική και εφαρμοσμένη έρευνα
- ✓ Δομές στήριξης επιχειρηματικότητας και καινοτομίας
- ✓ Κρίσιμη μάζα ανθρώπινου δυναμικού υψηλής κατάρτισης και εξειδίκευσης

Η **Κρήτη** χαρακτηρίζεται πλέον ως **strong innovator** (απόδοση καινοτομίας μεταξύ 90% και 120% του ΜΟ της ΕΕ, European Innovation Scoreboard, 2019)

RIS3: Από τη νέα γνώση στην επιχειρηματικότητα...

Η δημιουργία νέας γνώσης μέσα από δράσεις RIS3 μπορεί να οδηγήσει σε επιχειρηματικότητα ευκαιρίας



Τεχνογνωσία, Know-how => προοπτική για νέα επιχειρηματική δραστηριότητα (νεοφυής επιχειρηματικότητα)



Μέσα από κατάλληλες συνεργασίες => δημιουργία μιας νέας επιχείρησης (start-up, spin-off)



Υποστήριξη της νέας επιχείρησης (οικονομική ενίσχυση, παροχή εξειδικευμένων υπηρεσιών υποστήριξης, θερμοκοιτίδες φιλοξενίας επιχειρήσεων)



Ο τομέας της γνώσης στη στρατηγική RIS3

- Η RIS3 είναι συνυφασμένη με την δημιουργία νέας γνώσης (βασικός πυλώνας ανάπτυξης) που καλύπτει οριζόντια τους υπόλοιπους τομείς

Ευκαιρίες

- Επιχειρηματικές ευκαιρίες σε νέους/αναδυόμενους κλάδους και τομείς της οικονομίας της Κρήτης (EPD)
- Η ενθάρρυνση νέων επιχειρηματικών πρωτοβουλιών βασισμένων στην καινοτομία και στις νέες τεχνολογίες, δημιουργία νέων ανταγωνιστικών επιχειρήσεων, βασισμένων στην γνώση (ενίσχυση της ανταγωνιστικότητας)
- Δικτύωση και ερευνητικές συνεργασίες της τοπικής επιχείρησης για την παραγωγή νέων προϊόντων και καινοτομιών
- Μετατροπή της ερευνητικής γνώσης σε επιχειρηματική γνώση μέσω της οξοποίησης ώριμων ερευνητικών αποτελεσμάτων με στόχο την προώθηση της νεοφυούς επιχειρηματικότητας



Ο τομέας γνώσης στη στρατηγική RIS3

Προκλήσεις

- Δημιουργία μόνιμων και εποικοδομητικών δομών υποστήριξης και προώθησης της καινοτόμου επιχειρηματικότητας (σε όλα τα επίπεδα ανάπτυξης μιας νέας επιχείρησης)
- Δημιουργία ικανοτήτων (capacity building) π.χ. Κουλτούρα συνεργασίας?
 - Μόνιμοι δίαυλοι συνεργίας ακαδημίας – βιομηχανίας για την παραγωγή νέας υψηλής-έντασης γνώσης
 - Συνεχής συνεργασία επιχειρήσεων μεταξύ τους, δημιουργία θεματικών/τεχνολογικών clusters για διάχυση γνώσης
- ~~Business as usual~~ πρακτικές => Συγκριτικό πλεονέκτημα μέσω της Επιχειρηματικής Ανακάλυψης και χρήσης στοχευόμενων εργαλείων (πχ Πλατφόρμα του Τομέα της Γνώσης)
- Χρηματοδοτικά εργαλεία



Ο ρόλος του ΕΤΕΠ ΚΡΗΤΗΣ στην προώθηση της καινοτομίας και νεοφυούς επιχειρηματικότητας

- Περισσότερο από 20 χρόνια εμπειρίας στην υποστήριξη της καινοτόμου επιχειρηματικότητας (ακαδημαϊκής, φοιτητικής, νεανικής, νεοφυούς)
- Στενή και συνεχής συνεργασία με παραγωγούς επιστημονικής, τεχνολογικής και επιχειρηματικής γνώσης με στόχο την αξιόπιστη ερευνητικών αποτελεσμάτων και την προώθηση καινοτομιών
- Ενεργό ρόλο στην διαμόρφωση και ανάπτυξη του ΠΣΚ και στην διασύνδεση αναπτυξιακών φορέων

Υποστήριξη του ΕΤΕΠ ΚΡΗΤΗΣ σε νέους επιχειρηματίες (I)

- **Πριν την δημιουργία της επιχείρησης**
 - Υποστήριξη στην τελική διαμόρφωση και κατοχύρωση της ιδέας (πχ τι θέλουμε να κάνουμε, τι θα πουλάμε ως εταιρεία και σε ποιους, ποιο είναι το ανταγωνιστικό μας πλεονέκτημα και πως προστατεύουμε την υλοποίηση της ιδέας μας)
 - Διαμόρφωση επιχειρηματικού σχεδίου, εξέταση βιωσιμότητας εγχειρήματος

Υποστήριξη του ΕΤΕΠ ΚΡΗΤΗΣ σε νέους επιχειρηματίες (II)

- **Μετά την δημιουργία της επιχείρησης**
 - Εγκατάσταση της επιχείρησης στη θερμοκοιτίδα του Πάρκου με ευνοϊκούς όρους
 - **Συνεχής υποστήριξη για την ανάπτυξη της εταιρείας**
 - Ερευνητικές συνεργασίες με ακαδημαϊκά ερευνητικά ιδρύματα
 - Ανάπτυξη νέων προϊόντων
 - Προστασία και διαχείριση Διανοητικής Ιδιοκτησίας
 - Επιχειρηματική στρατηγική
 - Δικτύωση
 - ...

Στόχοι:

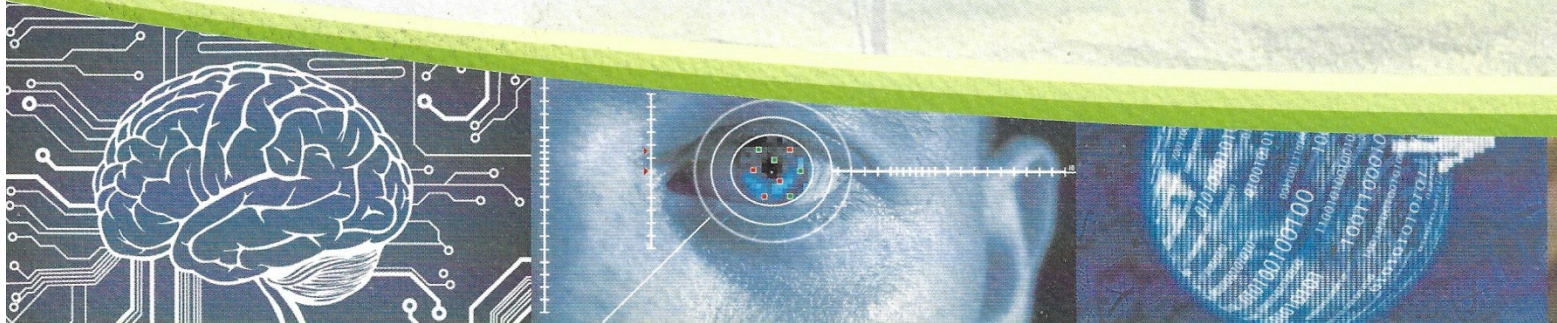
- Μεταφορά τεχνολογίας και εμπορική αξιοποίηση ερευνητικών αποτελεσμάτων
- Αξιολόγηση και διαχείριση δικαιωμάτων διανοητικής ιδιοκτησίας
- Προώθηση και στήριξη επιχειρηματικότητας
- Φιλοξενία και υποστήριξη καινοτόμων επιχειρήσεων
- Κατάρτιση και επιμόρφωση στελεχών επιχειρήσεων

Εγκαταστάσεις:

- Περισσότερα από 2000 τμ
- Γραφεία, ερευνητικά εργαστήρια, αίθουσες συνεδριάσεων/συναντήσεων
- Εστιατόριο, κουζίνα, χώροι υποδοχής
- Χώροι στάθμευσης αυτοκινήτων
- Πρόσβαση ΑμΕΑ

Υπηρεσίες στις εγκατεστημένες επιχειρήσεις:

- Γραμματειακή υποστήριξη
- Καθημερινή συλλογή και διανομή αλληλογραφίας
- Ασύρματη και ενσύρματη πρόσβαση στο διαδίκτυο
- Ηλεκτρονικό ταχυδρομείο (e-mail) και φιλοξενία ιστοσελίδων
- Χρήση εγκαταστάσεων Πάρκου (κουζίνα, εκτυπωτές, φωτοτυπικά, αίθουσες συνεδριάσεων κλπ)
- Χρήση του λογότυπου του Πάρκου
- Δυνατότητα συνεργασίας σε ερευνητικά προγράμματα και έργα
- Δυνατότητα πρόσβασης σε ερευνητικά εργαστήρια



Erasmus for Young entrepreneurs

www.erasmus-entrepreneurs.eu

- *Πρωτοβουλία της ΕΕ/ΓΔ Επιχειρήσεων, από το 2009*
- *Υποστήριξη νέων επιχειρηματιών (Young Entrepreneurs) για μετακίνηση σε άλλη χώρα (1-6 μήνες) δίπλα σε Ώριμους Επιχειρηματίες Υποδοχής (Host Entrepreneurs)*
- *Περισσότεροι από 60 νέοι επιχειρηματίες υποστηρίχθηκαν από το ΕΤΕΠ-Κ για μετακίνηση σε άλλες χώρες από το 2009 μέχρι σήμερα. Περισσότεροι από 30 Host Entrepreneurs από την Ελλάδα υποστηρίχθηκαν από το ΕΤΕΠ-Κ και δέχτηκαν ξένους νέους επιχειρηματίες*
- *11^{ος} κύκλος 2019-2022 (δεχόμαστε αιτήσεις έως 31 Οκτωβρίου 2019)*
- *Erasmus Young Entrepreneurs Global: Έναρξη Απρ.2018 (USA, Israel, Singapore 3 μήνες), 3.000 EUR + εισιτήρια*

Προϋποθέσεις συμμετοχής

Νέοι επιχειρηματίες (NE): επιχειρηματίες που δραστηριοποιούνται μέχρι 3 χρόνια τη στιγμή της αίτησης (start-ups/business transfers) ή δυνητικοί επιχειρηματίες

(Λαμβάνουν μηνιαία χρηματοδότηση από το πρόγραμμα για να καλύψουν δαπάνες μετακίνησης, διαμονής στη χώρα μετακίνησης δίπλα στον επιχειρηματία υποδοχής)

Επιχειρηματίες Υποδοχής (HE): Έμπειροι επιχειρηματίες που δραστηριοποιούνται περισσότερο από 3 χρόνια

(Δεν προβλέπεται χρηματοδότηση από το πρόγραμμα)

ΕΜΠΛΕΚΟΜΕΝΟΙ



Υποστηρικτές: Ενδιάμεσοι φορείς (Intermediary Organisations) (σχεδόν σε όλες τις χώρες της ΕΕ)

ΒΗΜΑ 1: ΑΙΤΗΣΗ ONLINE

1. Αίτηση από τον NE (*business plan, CV, motivation*)
Ο HE υποβάλλει μόνο αίτηση & CV
2. Η αίτηση ελέγχεται από τον IO
3. HE εκδηλώνει ενδιαφέρον συμμετοχής
4. Ο φάκελος ελέγχεται από τους IOs



ΑΙΤΗΣΗ: www.erasmus-entrepreneurs.eu

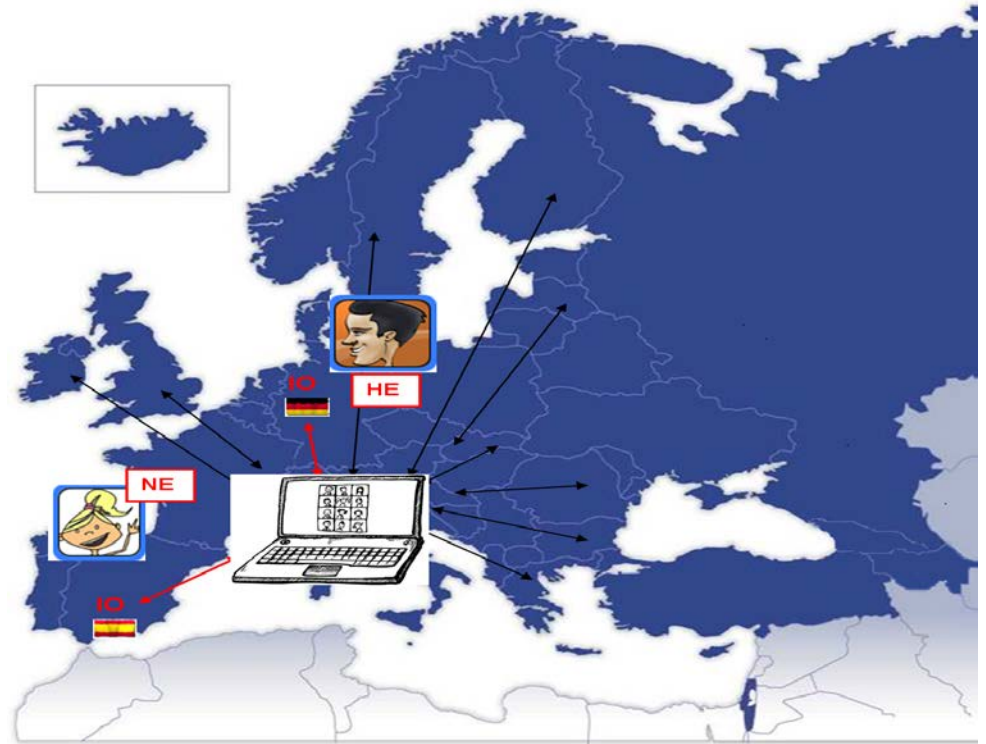
ΒΗΜΑ 2&3: MATCHING & ΠΡΟΕΤΟΙΜΑΣΙΑ

ΒΗΜΑ 2: Matching

Εύρεση κατάλληλου NE and HE με βάση τις προτιμήσεις τους, με τη βοήθεια των 2 IOs

ΒΗΜΑ 3: Σύμβαση & προετοιμασία

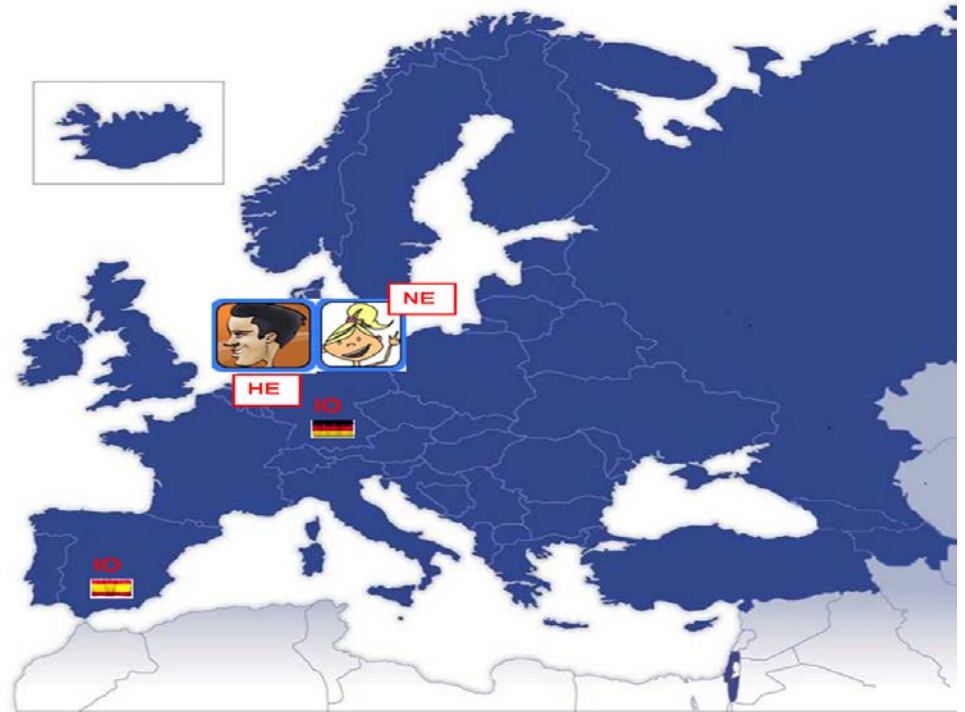
1. Οι HE, NE και IOs συμφωνούν
2. Ο NE προετοιμάζεται από τον IO
3. Ο NE χρηματοδοτείται και είναι έτοιμος για μετακίνηση



ΒΗΜΑ 4: ΜΕΤΑΚΙΝΗΣΗ ΤΟΥ ΝΕ

Μετακίνηση του ΝΕ σε άλλη χώρα

1. Διάρκεια: 1-6 μήνες
2. Κατάρτιση, εργασία σε συγκεκριμένο project καθορισμένο εκ των προτέρων
3. Επιτόπια υποστήριξη στο ΝΕ από τον ΙΟ του ΗΕ
4. Λήξη και υποβολή αναφοράς



ΔΙΑΔΙΚΑΣΙΑ ΕΓΓΡΑΦΗΣ ΤΟΥ ΝΕΟΥ ΕΠΙΧΕΙΡΗΜΑΤΙΑ (ΝΕ, *New Entrepreneur*) ΣΤΟ ΣΥΣΤΗΜΑ

A. Προετοιμασία των απαιτούμενων εγγράφων για την αίτηση:

- 1. Βιογραφικό σημείωμα**
- 2. Κίνητρο συμμετοχής στο πρόγραμμα και**
- 3. Επιχειρηματικό σχέδιο: μόνο για τους νέους επιχειρηματίες το οποίο είναι εμπιστευτικό έγγραφο (είναι δυνατή η υπογραφή συμφωνητικού εμπιστευτικότητας) και προσβάσιμο μόνο από τον ενδιαμέσο φορέα, την Ευρωπαϊκή Επιτροπή και το Γραφείο Υποστήριξης)**

B. Υποβολή αίτησης ηλεκτρονικά www.erasmus-entrepreneurs.eu

Συμφωνίες μεταξύ των εμπλεκομένων

- Υπογραφή (ψηφιακά) του εγγράφου με τον τίτλο «Δέσμευση» (COMMITMENT) από όλους τους εταίρους της σχέσης
- Οι Νέοι επιχειρηματίες συνάπτουν και μία σύμβαση χρηματοδότησης με τον ενδιάμεσο φορέα τους / τοπικό σημείο επαφής τους (κατά τη διαδικασία της εκπαίδευσης που προαναφέρθηκε)
- Η οικονομική βοήθεια στο νέο επιχειρηματία θα καταβληθεί σε επιμέρους δόσεις, σύμφωνα με τη σύμβαση που υπέγραψε με το τοπικό σημείο επαφής του/της

Οικονομική ενίσχυση ΝΕ ανά χώρα & μήνα

Albania	530	Ireland	1000
Austria	900	Italy	900
Belgium	830	Latvia	610
Bulgaria	560	Lithuania	560
Czech Republic	610	Luxembourg	830
Croatia	720	Hungary	670
Cyprus	780	Malta	720
Denmark	1100	Moldova	530
Germany	830	Montenegro	560
Estonia	670	Netherlands	830
France	900	Poland	610
Finland	950	Portugal	780
F.Y.R.O.M	560	Romania	560
Greece	780	Serbia (560
Iceland	900	Slovenia	720
		Slovakia	610
		Spain	830
		Sweden	950
		Turkey	750
		United Kingdom	1000
		Outermost Regions and OCTs (entrepreneurs from/to)	1100
		Entrepreneurs with disabilities (regardless of the country of the HE)	1100

Παραμονή του ΝΕ σε άλλη χώρα & ολοκλήρωση συνεργασίας

Η διάρκεια του προγράμματος ανταλλαγής μπορεί να είναι από 1 έως 6 μήνες

Δυνατότητα να διαιρεθεί η συνολική περίοδος παραμονής σε μικρότερα διαστήματα (με την προϋπόθεση ότι ο συνολικός χρόνος δεν υπερβαίνει τους 12 μήνες) και υπό την προϋπόθεση ότι ο ενδιαμέσος φορέας είναι ενεργός

Με την ολοκλήρωση της συνεργασίας:

Ο ΕΥ & ο ΝΕ συμπληρώνουν ένα ερωτηματολόγιο ανατροφοδότησης

Ο Ενδιάμεσος φορέας του ΝΕ θα πρέπει να διασφαλίσει ότι η συνεργασία έληξε με επιτυχία και αφού συλλέξει όλα τα απαραίτητα αποδεικτικά ταξιδιού από τον ΝΕ (εισιτήρια, κάρτες επιβίβασης κ.α.) προχωρεί στην τελική πληρωμή της οικονομικής ενίσχυσης προς τον ΝΕ

Ο ΝΕ μπορεί να συμμετέχει ΜΟΝΟ ΜΙΑ ΦΟΡΑ, ενώ ο ΗΕ πολλές, όχι ταυτόχρονα

Πληροφορίες

- www.erasmus-entrepreneurs.eu
- saitakis@stepc.gr
- nora@stepc.gr

Ευχαριστούμε

Πληροφορίες – Επικοινωνία

www.stepc.gr

george@stepc.gr